

oficinas

280
OCTUBRE 2009

ESPECIAL BIBLIOTECAS: Biblioteca y Parque de Lectura de Torre Pacheco • Biblioteca Manuel Altolaguirre en Málaga • Biblioteca André Malraux en Estrasburgo • Biblioteca de Cieza • Biblioteca Luis Martín-Santos en Vallecas • Biblioteca de Nembro • Biblioteca de Can Llaurador en Teiá • Biblioteca Foral de Bizkaia en Bilbao • Biblioteca Central de Frankfurt • Biblioteca Central de Hjørring • Biblioteca de la Cité de l'Architecture et du Patrimoine en París • Biblioteca de Durango • Informe: Mobiliario para cafeterías y restaurantes de empresa

Biblioteca Foral de Bizkaia

Localización: Bilbao. **Arquitectos:** IMB arquitectos - Eduardo Múgica, Gloria Iriarte, Agustín de la Brena. **Colaboradores:** Pedro Múgica, David Salvador, Mariano Ortega, Josu Iriarte, Gorka Apraiz, Iñigo Barberena, José Luis Olaeta, Felix Aguiriano, Diego Poza, Iban González. **Estructura:** Ingeniería INARGEST

84

El proyecto de reforma y ampliación de la Biblioteca Foral de Bizkaia es el resultado de un concurso estatal en el que resultó ganador el trabajo presentado bajo el lema de '500.000 libros', presentado por IMB Arquitectos.

El proyecto consistió en la reforma del edificio existente de Biblioteca y la ampliación del mismo para ocupar la totalidad de la manzana del ensanche en la que se halla.

Esponjamiento, claridad de planta y flexibilidad constituyen el primer objetivo en el tratamiento que se propone para el edificio antiguo y para su ampliación.

Tres grupos de funciones generales, como son los servicios terminales de orientación al público, los servicios mediales de carácter interno y el gran contenedor o depósito de libros, se articulan, en volúmenes diferenciados, alrededor de una hendidura acristalada, eje central del proyecto, sobre la que pivotan los espacios principales de relación, los vestíbulos receptores y distribuidores de público.

El primer grupo de funciones encuentra acogida en el edificio existente cuya traza original, formada por espacios atomizados desarrollados alrededor de diversos patios de luces, será esponjado y aligerado, haciendo desaparecer el patio central, de modo que se obtenga una mayor claridad de planta, que se desarrolla, básicamente, alrededor de los dos patios principales y a lo largo de la crujía central, iluminada desde la calle Rodríguez Arias por grandes ventanales.

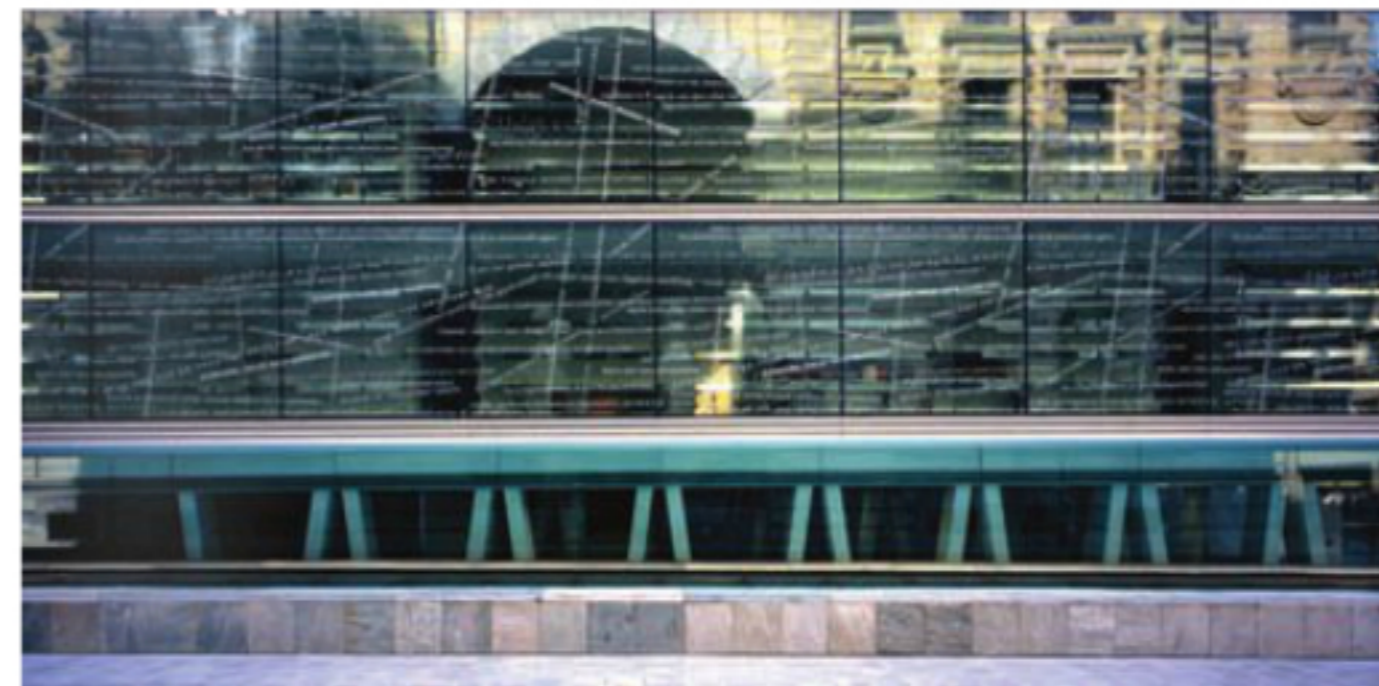
El segundo grupo de funciones, de carácter fundamentalmente técnico y administrativo, se desarrolla en un nuevo volumen de esquina, orientado hacia las calles de Arbieta y Astarloa.

Finalmente, el depósito cerrado de libros da forma a una gran caja contenedora, de acceso restringido, con una fuerte carga simbólica y expresiva hacia el entorno urbano.

La articulación espacial y funcional de la volumetría descrita se resuelve a través de un patio longitudinal, introvertido, con dos



85



El edificio pretende convertirse en un reclamo para el libro. El hermetismo del depósito de libros, ante la presencia de la luz solar, se convertirá en exhibición de multitud de volúmenes dispuestos en las estanterías exteriores de tal manera que se convierten en reclamo cultural para el paseante nocturno.

medianeras acristaladas enfrentadas, a través de núcleos de escaleras, rampas de minusválidos y ascensores.

El patio, que relaciona las personas con los textos, constituye la esencia misma del edificio y determina a éste en su conjunto.

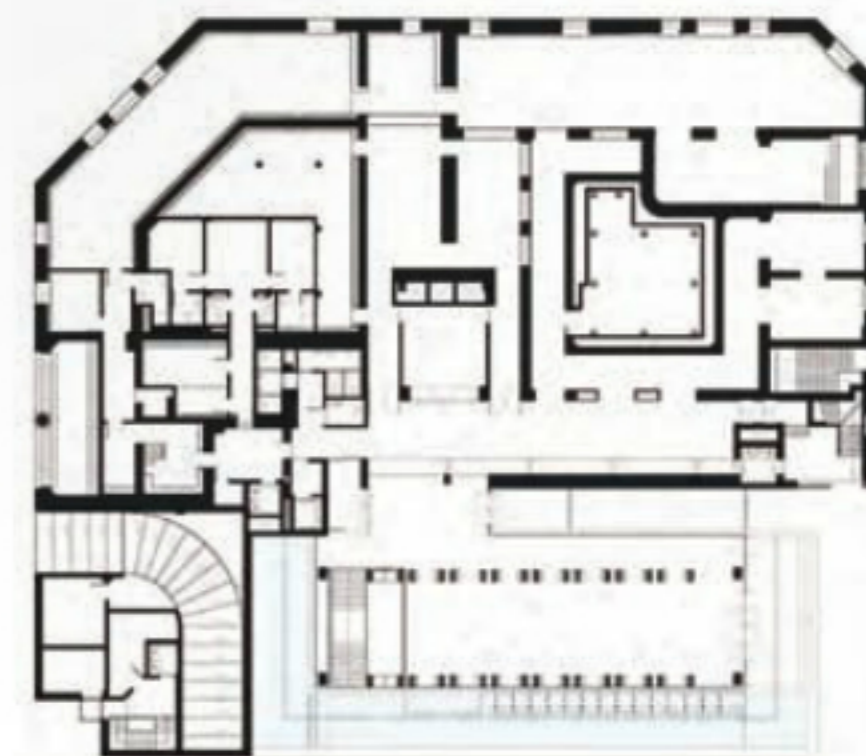
El acceso principal, ubicado en la calle Diputación, conduce a la planta de recepción y control general a cota -1,00 m bajo rasante de acera.

La organización de volúmenes y funciones permite un flujo vertical diferenciado del personal administrativo habitual y del público en general, sin perjuicio de que desde el área administrativa pueda conectarse horizontalmente, a través de elementos comunes, con el resto de plantas.

Las características constructivas del contenedor de libros, resuelto como una caja cerrada, permiten un control ambiental de condiciones higrotérmicas, antipolvo y de seguridad extremas. La disposición de una piel técnica con vidrio de protección solar, no sólo permite un control de la luz natural incidente sobre los libros, sino también de la imagen que se proyecta a la unidad.

La textura del libro se utiliza como pretexto para la imagen del edificio, una imagen cambiante con el día y la noche.

Desde el punto de vista urbano, los contornos retranqueados del edificio contribuyen a crear una pequeña plaza en la confluencia de las calles peatonales y a significar su carácter de edificio público por la singularidad de la esquina enfrentada a tres esquinas en chaflán.



Planta acceso

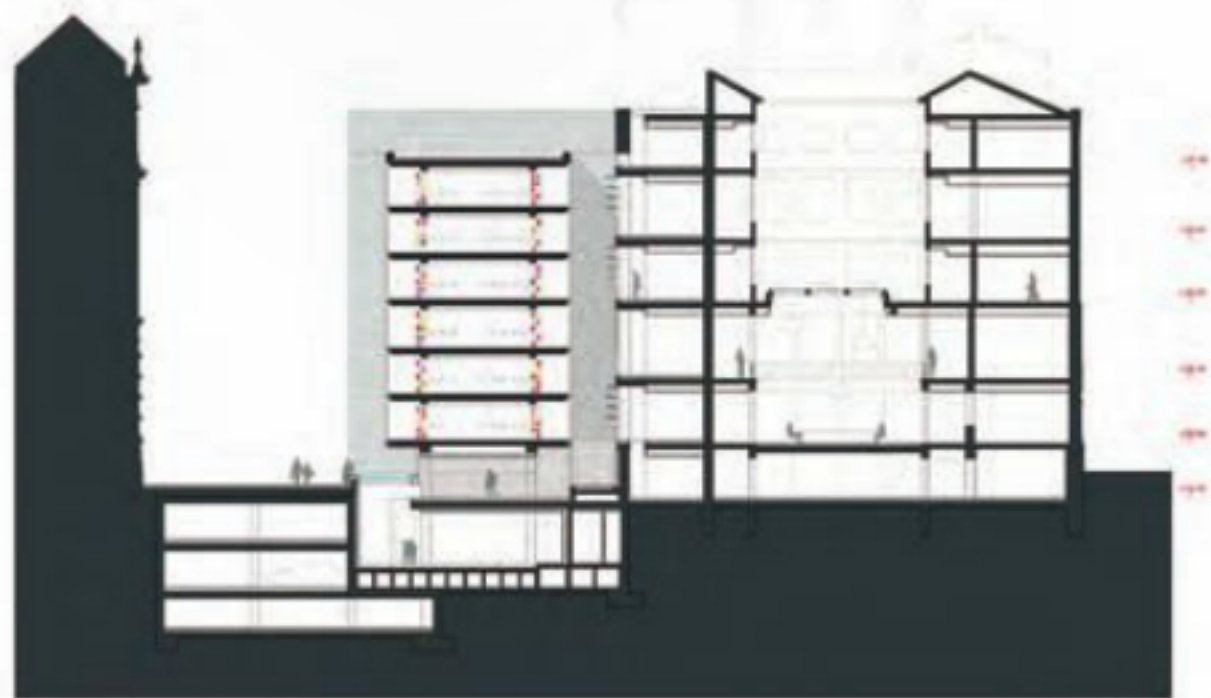


El edificio pretende convertirse en un reclamo para el libro. El hermetismo del depósito de libros, ante la presencia de la luz solar, se convertirá en exhibición de multitud de volúmenes dispuestos en las estanterías exteriores de tal manera que se convierten en reclamo cultural para el paseante nocturno. ■

Texto: IMB arquitectos

Coordinación reportaje: Celia Lozano

Fotografías: Iñigo Bujedo



Sección transversal